

## OP ZOEK NAAR DE ZUIDGRENS.

De grensbepaling tusschen Suriname en Brazilië 1935-1938.

door A. J. H. van Lynden, F. H. M. van Straelen, K. Meuldijk (telegrafist) en H. E. Rombouts (arts)

Eerste Expeditie naar de Sipaliwini-savanne van 23 juli 1935 tot 14 april 1936

Samenvatting F. H. F. Oldenburger



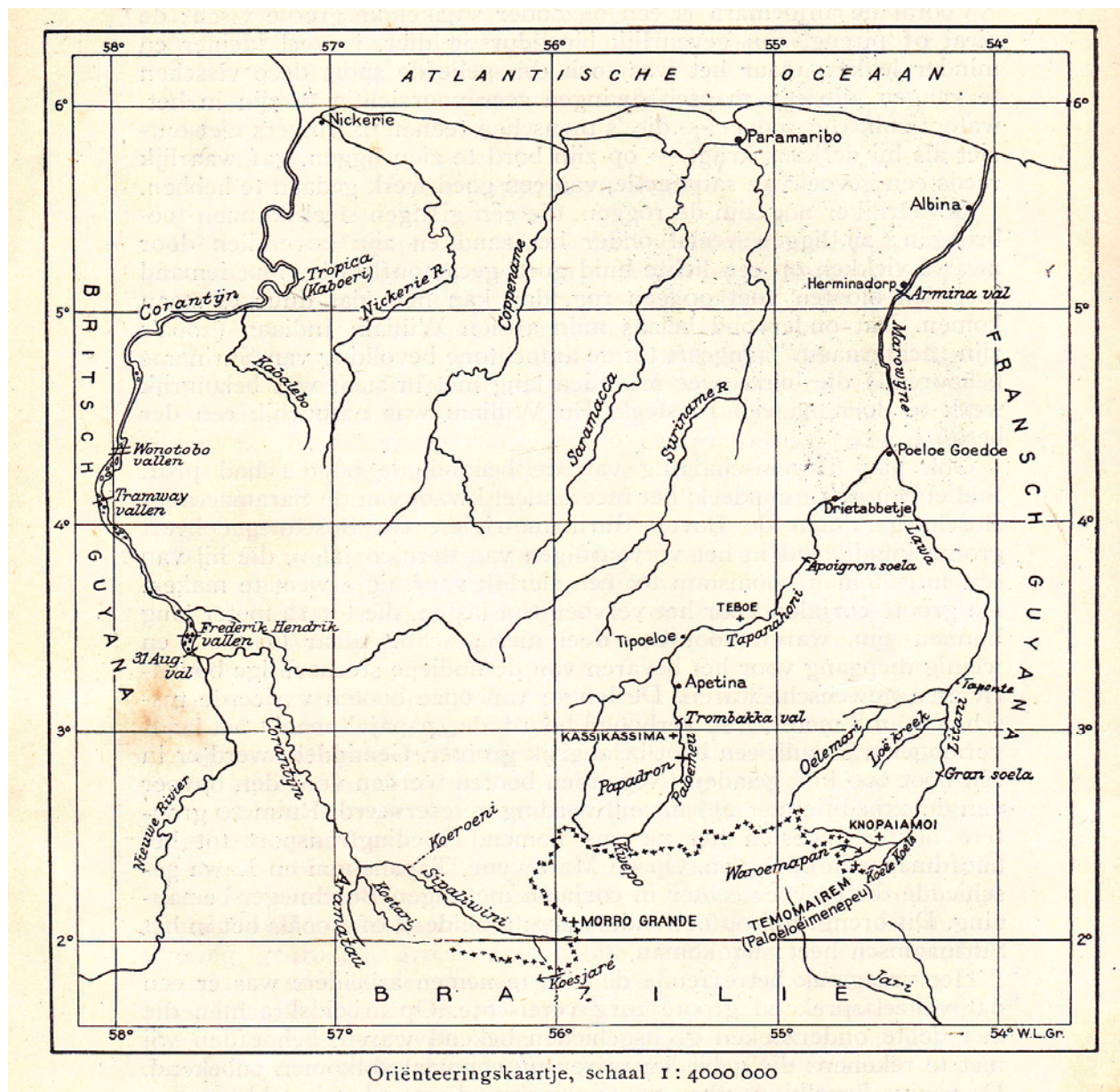
*Troepje medewerkers op zoek naar de Zuidgrens*

### Inleiding

De drie grensexpedities van 23 juli 1935 tot 20 februari 1938 vormden eigenlijk de afsluiting van 8 of 9 grote expedities vanaf rond 1900 het nog onbekende binnenland van Suriname in, dat nog als een grote witte vlek op de kaart stond, dat via de grote rivieren binnengedrongen werd en in kaart gebracht met triangulatie, astronomische observaties, kompas en andere meetmethoden.

Het bijzondere van de eerste grensexpeditie van 23 juli 1935 tot 26 april 1936 is in feite geweest dat de grote Sipaliwini-savanne daarbij van de Surinaams-Nederlandse kant voor het eerst betreden is. Dat er zich in het grensgebied een eindeloos grote savanne moest uitstrekken wist men wel uit reisbeschrijvingen van franse ontdekkingsreizigers uit de 19e eeuw (Creveaux 1883, Coudreau 1901) en geruchten natuurlijk van Bosnegers en Bovenlandse Indianen en zeker na de reis van de Braziliaanse generaal Rondon die in 1928 als hoofd van de Inspectie van de Grenzen met een grote expeditie de Campos Geraës of z.g. Paroesavanne doorkruist en bereisd had. Maar de vroeg 20e eeuwse Toemak Hoemak expeditie o.l.v. De Goeje uit 1907 of de Corantijn expeditie van 1910-11 o.l.v. Käyser waren er wel vlak langs gescheerd en hadden haar bijna bereikt, maar nooit echt gezien en moesten hun pogingen opgeven door voedselgebrek gedwongen. De Goeje (1907) heeft

nog wel een veel kleinere savanne, de z.g. Apikollo savanne ten westen van de Grote Sipaliwini betreden, die echter geheel omgeven was door bos. Vanaf een hoger punt heeft hij heel in de verte in het oosten over het bos heen half met savanne-vegetatie begroeide hoge bergtoppen waargenomen. Maar bereikt dus nooit. Käyser kwam in 1911 via de Sipaliwini rivier tot een punt iets voorbij de rechter zijrivier de Akalapie waarvandaan zij ook de Apikollo savanne bereikten. Van Lynden die in 1935 alleen kwam om de waterscheiding in te meten en in kaart te brengen, was met zijn groep de eerste die op de grote open ruimte van de Sipaliwini savanne stootte en oog in oog met die savanne kwam te staan.



### Voorspel

Aanleiding voor het inmeten van de grens was een verdrag en overeenkomst al in 1906 met de Braziliaanse regering gesloten om ter zijner tijd eens de waterscheiding in te meten en vast te stellen als grens tussen de rivieren die naar het zuiden stroomden om uiteindelijk in de Amazone te vloeien, en de rivieren die naar het noorden stroomden om in de Atlantische Oceaan uit te monden. Brazilië had echter nog met 11 andere landen een gemeenschappelijke grens vast te stellen, die ingemeten moest worden. Pas in 1934 was zij er aan toe de gemeenschappelijke grens met Suriname te gaan inmeten, toen in 1935 het einde van het opmeten van de grens Brazilië – Brits Guyana in zicht kwam.

Eerst nog vond een gemeenschappelijke bijeenkomst plaats te Paramaribo van de toekomstige Braziliaanse, Britse en Nederlandse Grenscommissies om afspraken te maken waar het 3-landenpunt zou komen te liggen en welke groepen de verschillende stukken grens zouden inmeten, die natuurlijk op elkaar moesten aansluiten.

De Nederlandse delegatie bestond uit vice admiraal b.d. C.C. Käyser, A.J.H. Baron van Lynden, oud-luitenant ter zee 1e klasse, F.H.M. Van Straelen, luitenant ter zee, die de grens zouden afbakenen en de arts H.E. Rombouts, belast met de medisch verzorging, die tevens een botanische verzameling zou aanleggen en het expeditiegebeuren fotografisch vastleggen. Aan de commissie was toegevoegd: korporaal der Koninklijke Marine K. Meuldijk, die voor het radiocontact met de stad zou zorgen. Prof. Stahel, hoofd van het botanisch en landbouwkundig centrum in Paramaribo zou vanuit de stad de proviandering coördineren.

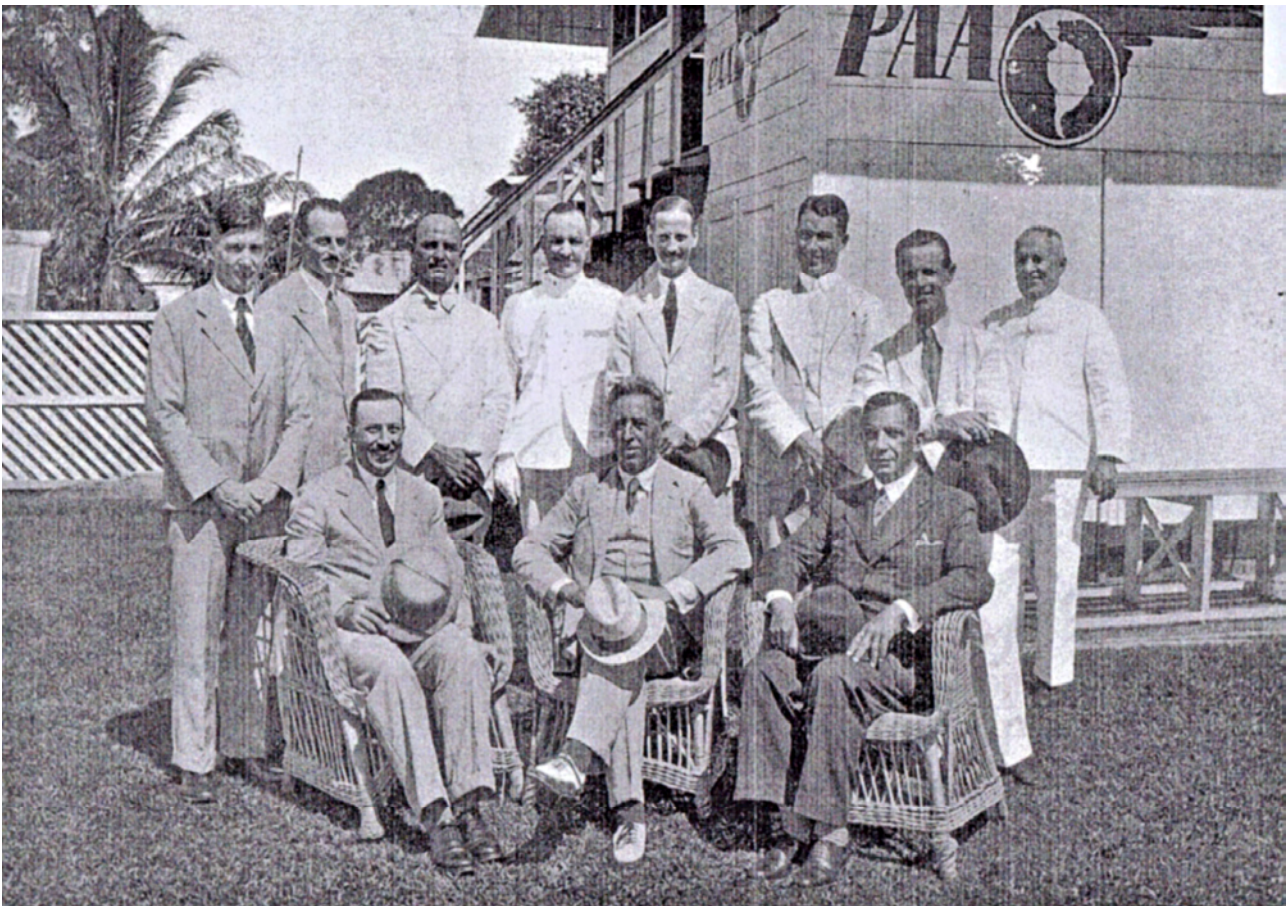


Foto no. 1. Braziliaansche, Britsche en Nederlandsche commissieleden te Paramaribo. (Opname Curiel)  
Zittend v. l. n. r. major Phipps, hoofd der Britsche Commissie; admiraal Käyser, hoofd der Nederlandschen Commissie; commandante Braz Dias de Aguiar, hoofd der Braziliaansche Commissie.  
Staande v. l. n. r. Van Straelen, Hudson, Cavalcanti, Van der Mey (Adjutant van den Gouverneur), Metford, Rombouts, Van Lynden, prof. Stahel.

### Begin Expeditie

### De Opvaart

23 juli 1935 vertrokken de staf plus enkele arbeiders per koloniale boot de Koningin Wilhelmina uit Paramaribo. Van Prof. Stahel en zijn vrouw kregen ze op de valreep nog een kist sinasappelen mee. Twee etmalen later legden ze aan in Nickerie. In overleg met enige plaatselijke ambtenaren onder leiding van District Commissaris van Rooy werden 42 plaatselijke arbeiders ingehuurd voornamelijk 'balata-bleeders' (rubbertappers) waarvoor door vice admiraal Käyser een

arbeidscontract opgesteld werd. De arbeidersploeg was van zeer gemengde samenstelling, bestond in meerderheid uit Creolen z.g. Stadsnegers van gemengd bloed, maar ook mensen met een Chinese naam, een volbloed Javaan, Negers, 2 Indianen, die later tot de waardevolste expeditieleden zouden gaan behoren (zie foto's).

Na het aan boord gaan van de arbeiders wordt de volgende morgen 27 juli opgewonden en vrolijk zingend vertrokken vanuit Nickerie naar Kaboeri stroom opwaarts de Corantijn. 19 kleine corjalen worden ingeladen die het eerste stuk tot de monding van de Kabalebo-rivier door de kleine motorbarkas van Commissaris De Rooij gesleept zullen worden. Zij vertrekken in 2 ploegen. Admiraal Käyser en Van Straelen eerst met 10 kleine corjalen. Van Lynden en Rombouts volgen met 9 corjalen. Korporaal Meuldijk zou een dag later vertrekken met het eerste grote voedingstransport. Hij kreeg in totaal 20 grote corjalen tot 12 m. ter zijner beschikking voor de aanvoer van voeding naar het 'Hoofdmagazijn' dat aan de splitsing van de Coeroeni in de Koetari en Sipaliwini ingericht zou worden voor 9 maanden lang tot april 1936.

De totale opreis van Van Lynden langs de rivier tot aan het laatste Rivierkamp (ERK) zou meer dan 2 maanden in beslag nemen en daarna moest nog naar de eigenlijke grens en het opmeetgebied gelopen en gevraagd worden. Eigenlijk wel een bewijs dat de Corantijn een moeilijke rivier was bovendien zo goed als onbewoond over het grootste deel van het traject.



Vanaf de Wonotobo-vallen begonnen de systematische inmetingen en kartering. Nogal wat vallen moesten genomen worden. Gekampeerd en kampjes bouwen geschiedde langs de oever een enkele keer op een mooi strandje.

Zie foto pg 5.



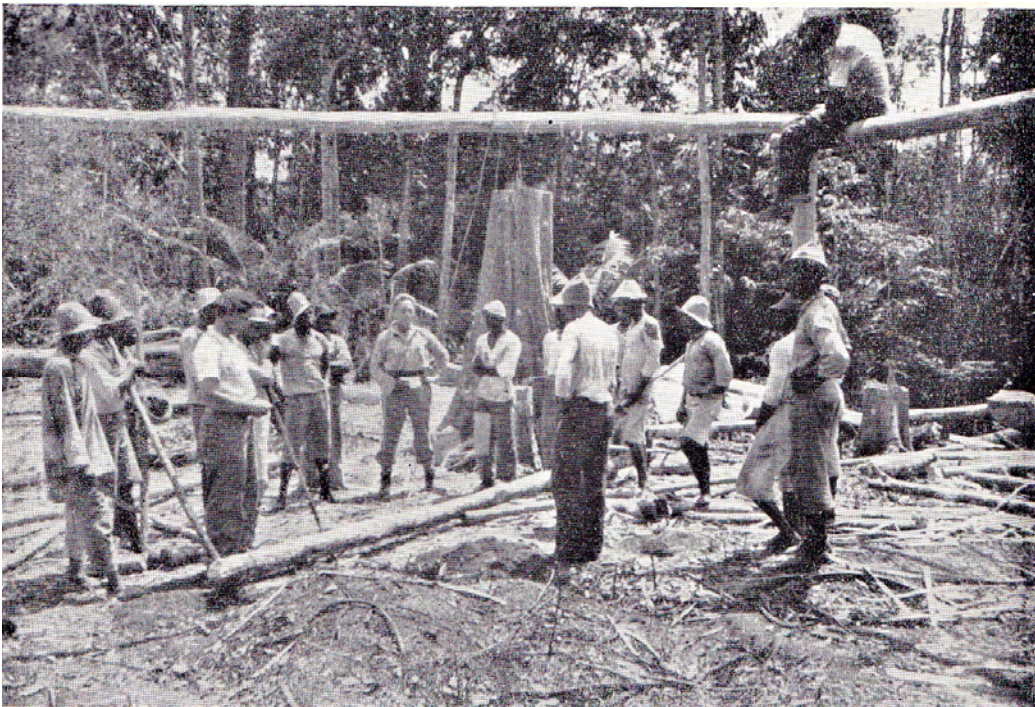
Fotocollectie Koloniaal Instituut, Amsterdam)

(Opname Rombouts)

Onderweg zittend op een smal plankje, kon alleen genoten worden van de overdadige oerwoudvegetatie langs oevers, soms tapijten van hang- en klimplanten met rode en witte bloemen, roodblauwe en blauwgele overvliegende ara's, kleine groene papegaaien, witte en grijze Koemaries, statig schone reigers, groenblauwe 'vissertjes' (ijsvogels) en een enkele luie 'tijger' of jaguar op een overhangende tak en 'rode baboens' of brulapen.

13 september wordt William Indiaan tijdens het nemen van een soela door een Sipari of Stekelrog in zijn voet gestoken, waar hij nog minstens een maand last van zal hebben.

14 september bereiken zij de samenvloeiing van de Sipaliwini en Koetari, waar Adm. Käyser al een plaats heeft uitgezet op een 20 m. hoge heuvel waar het toekomstig centrale 'Hoofdmagazijn' gebouwd zal worden, waarover korporaal Meuldijk het bewind zal voeren 7½ maand lang, het radiografisch contact met de stad onderhouden, en zorg zal dragen voor de proviandering naar de 2 veldploegen, die vanuit 2 verschillende punten aan de opmeting van de grens zouden gaan werken.



Fotocollectie Koloniaal Instituut, Amsterdam)

(Opname Rombouts)

*De admiraal spreekt bij de bouw van het hoofdmagazijn.*

Eén o.l.v. Käyser en Van Straelen aan de bovenloop van de Koetari en één o.l.v. Van Lynden en Rombouts aan de bovenloop van de Sipaliwini, beiden ongeveer nog 10 dagen varen stroomopwaarts.

23 september vertrekt Van Lynden met zijn arbeiders en tegelijk Käyser en Van Straelen, om elkaar pas 26 maart 1936 weer te zien.

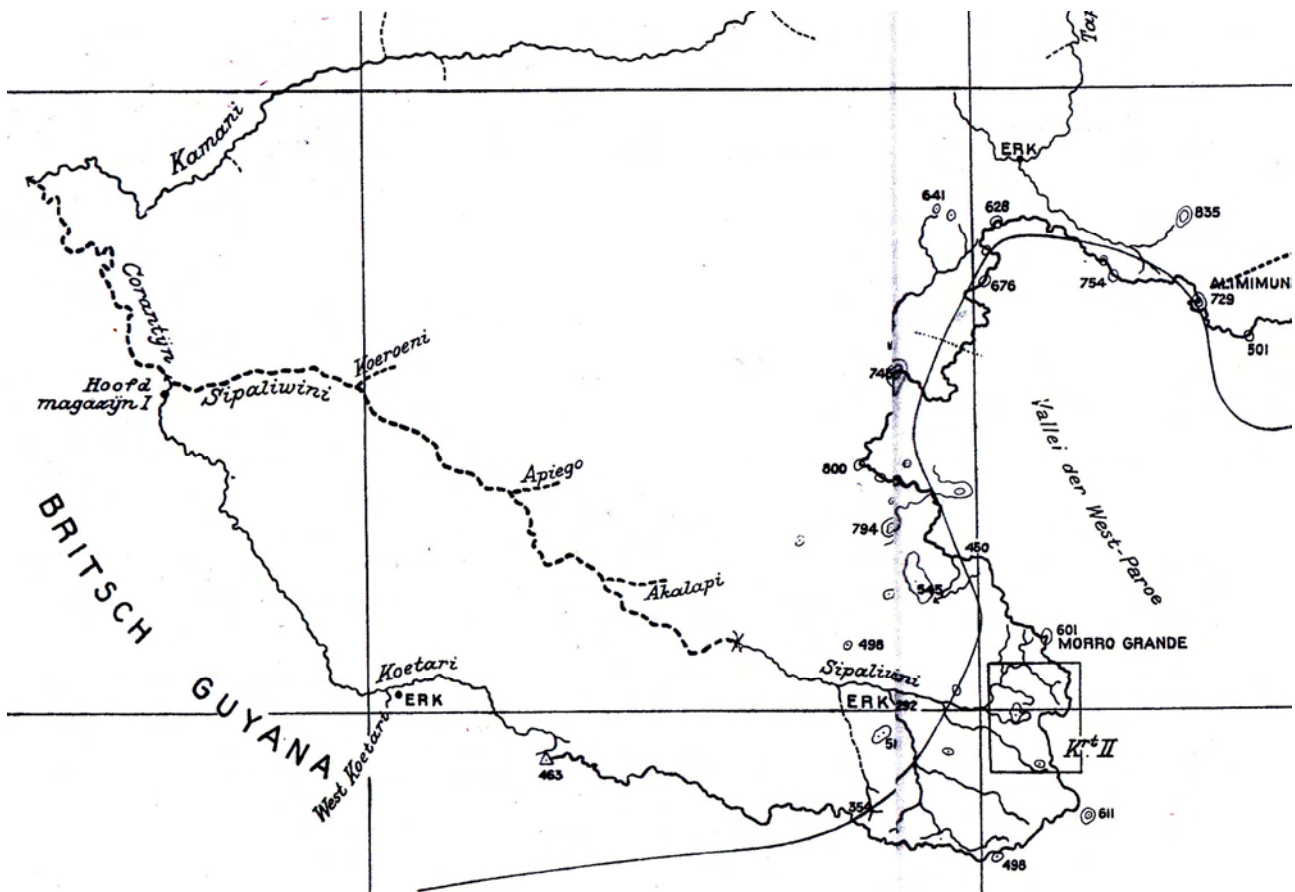


(Fotocollectie Koloniaal Instituut, Amsterdam)

(Opname Rombouts) *Vertrek beide groepen*

Rombouts blijft nog even achter om een arbeider die aan een soort zenuwtoevallen lijdt te verzorgen en bovendien de komst van korporaal Meuldijk af te wachten.

7.45 uur. Vertrek van de groep van Van Lynden.



Grenskaart (zoom naar 200% voor details)

De Sipaliwini is hier ca. 100 m. breed maar versmalt zich spoedig tot ca. 60 m. Na passeren van een paar soela's moet er al spoedig met een 'koela-stok' geboomd worden, doordat er veel rotsen in de rivier liggen, die vaak ondiep is. Ze vinden onderweg een oude Indiaanse Trio schorscorjaal, trekken langs mokko-mokko velden, passeren de zijrivieren Apiego en Akalapi (zie kaart ) waar zij duidelijke oude slijpgroeven van Indianen vinden.

28 september passeren zij het punt tot waar toen luitenant ter Zee Käyser -tijdens de Corantijn expeditie in 1911- zijn opnames heeft beëindigd.

De rivier is nog slechts 20 m. breed. Zij zien Indianensporen: uitgekauwd suikerriet, en een 'watra-dago' (waterhond, soort otter).

29 september passeren zij een heuvelige kleine savanne aan de rechter oever, ca. 700 m. breed en 1 tot 1,5 km lang, waar jaren later door de bioloog Geijskes, de Sipaliwini-airstrip aangelegd en gepland zal worden.

De rivier wordt nu zeer ondiep, zodat ze de boten over de steenachtige bedding moeten trekken. Op de splitsing van de twee even grote takken besluit Van Lynden het EindRivierKamp (ERK) te bouwen en laat een flinke ruimte open kappen om ook sterrenwaarnemingen te kunnen doen.

4 oktober 1935. Slechts enkele km. ten oosten van dit kamp betreedt hij voor het eerst deze enorm uitgestrekte savanne, die tot het gezichtseinder reikt, en later één geheel met de grote Braziliaans Campos Geraës of Paroe savanne blijkt te vormen.

### De Grote Sipaliwini Savanne



Fotocollectie Koloniaal Instituut, Amsterdam)

De Savanne

(Opname Rombouts)

Zijn beschrijving:”Wij zijn nu uit de op den duur beklemmende oerwoud-atmosfeer in de open ruimte gekomen, in de eindeloze savanne (zie foto no. 23). Het is niet een vlakke, maar een golvend open land met heuvels en dalen, waarin oasen van Maurisie-palmen, hier en daar aan de horizon verre bergen, in het oosten op ongeveer 10 kilometer een grillig miniatuurgebergte met vier begroeide toppen (door mij De Vier Gebroeders genoemd), maar in de onmiddellijke omgeving slechts met gras en hier en daar een schraal boompje begroeide heuvels, op de hellingen verspreid liggen rotsgroepen en losse stenen. Nog nooit zag een Surinamer zoo wijd en ver over bosloos land.

*Als de eerste heuvel beklommen is, zijn de arbeiders dan ook in vreugdevolle bewondering. En ik zelf heb het gevoel of ik uit een beklemmende droom ben wakker geworden en de wereld weer heb teruggevonden. Naar noord, oost en zuid een onbekend land, waar niemand woont en dat door niemand gekend wordt. De droge oostpassaat blaast krachtig over de golvende heuvels.”*

Vanaf de bosrand trekken zij vrijwel direct door naar het 4-Gebroeders gebergte omdat hij daar waarschijnlijk de waterscheiding hoopt te vinden. Het pad voert waarschijnlijk direct langs wat wij later de 4-Gebroeders kreek zullen noemen die hier ca. 4.00 m. breed is en die linea recta naar de 4-Gebroeders loopt, maar door Van Lynden nog Sipaliwini rivier genoemd wordt.



Fotocollectie Koloniaal Instituut, Amsterdam

(Opname Rombouts)

Onderweg en tijdens hun verblijf hebben zij veel last van savanne-branden, vaak door een ongelukje veroorzaakt, of door passerende Indianen of wie weet ook door zelfverbranding, want oktober is de heetste maand en de savannegrassen zijn vaak kurkdroog. Later ontmoeten zij in het zuiden jagende Indianen. Vaak moeten zij voor het vuur op de vlucht slaan, of tegenbrandjes stichten om hun kampjes te beschermen. Merkwaardig is dat zij hun kampjes vaak midden in de savanne bouwen, vaak wel in de nabijheid van een kreek. Terwijl de Indianen hun 'dorpen' bijna altijd in het bos bouwen, waar zij ook hun bouw materiaal aan ontleenden, bomen, dakbedekking, palmladeren. Wij deden dat in 1968-69 ook alleen al vanwege de schaduwwerking van de bomen. Maar uiteraard werden zij daar door de aard van hun werkzaamheden de grensopmeting wel toe gedwongen, die vaak midden over de savanne liep. Maar geen wonder dat hun kampjes bij herhaling gevaar liepen, als zij er geen kring van al tevoren afgebrand gras rond hadden aangelegd. Overigens de savanne regenereert en bloeit prachtig op al een paar dagen nadat er een brand overheen is gegaan. In Van Lynden's woorden zelf staat:

*“Het gelek een wonder zo snel als de natuur zich herstelde en herboren werd; op plaatsen waar vier dagen eerder de brand woedde, staken heldergroene grassprietjes uit de grauwwitte as omhoog; nog weinige dagen later bloeide het weer overal. De bloemenpracht is één van de voornaamste aantrekkelijkheden van de savanne!*

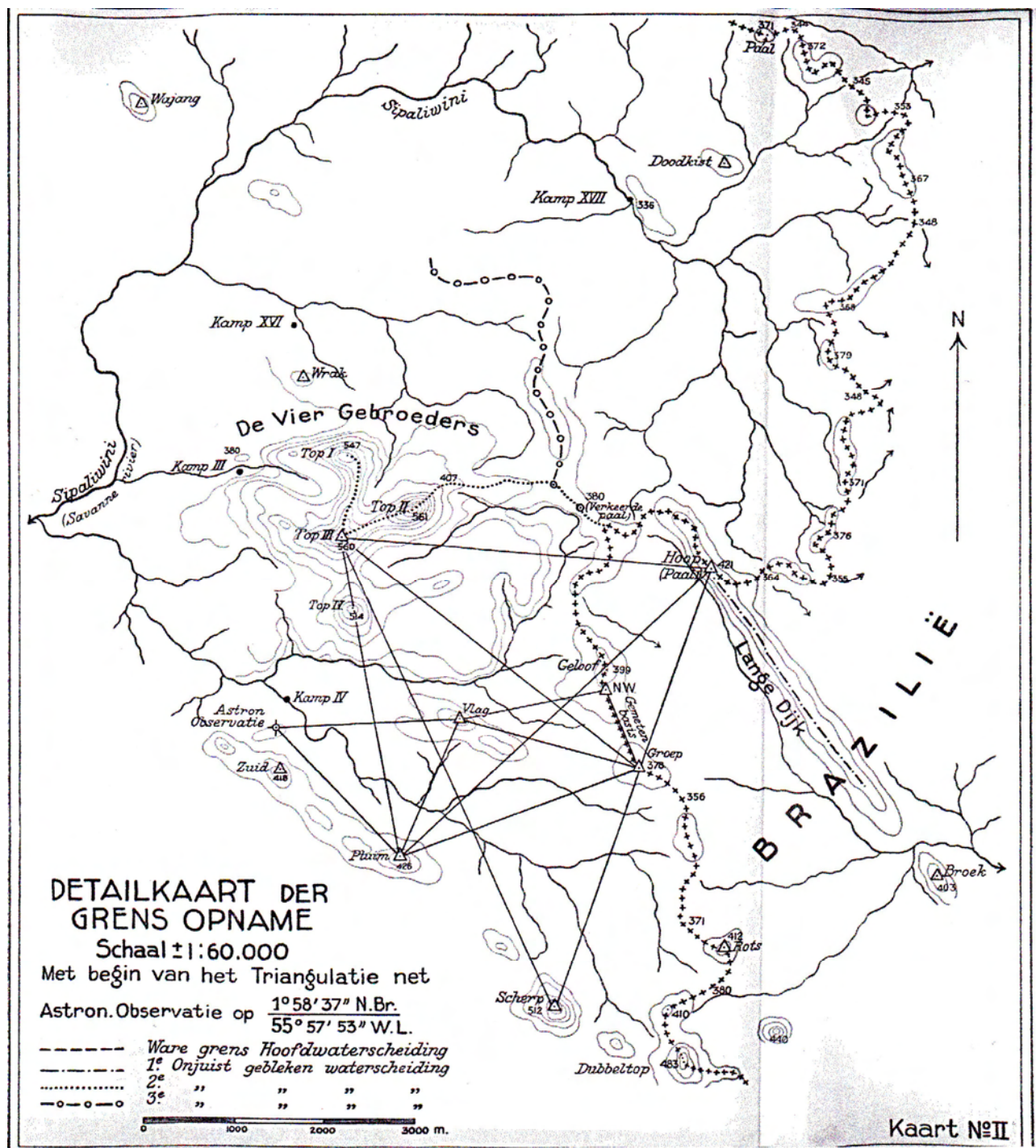
*In de moerassige dalen, waar een dichte vegetatie van struiken en klimplanten het doordringen soms zeer bemoeilijkte, was de botanische oogst van de dokter meestal het grootst. Overzichtelijker en schoner voor het oog waren dikwijls de grashellingen, waarop de toch zo onvruchtbaar schijnende zand- en steenbodem de heerlijkste bloemen bloeiden; duizenden heesters met paarse bloemtrossen – een vlinderbloemige – bedekten hier en daar de heuvels, terwijl tussen kolossale granietblokken verwrongen boompjes tussen weinige dikvlezige bladen de schitterendste witte of*



helgele bloemen ten toon spreidden. Steenrode amaryllis, een blauwe campanula-achtige bloem, een meterhoge aardorchidee met honderden gele bloemen aan één plant, op het graniet wonderlijke cacteeën, fijngevederde heesters, bedekt met roze bouquetjes van bijna louter meeldraden; het is een rijkdom, welke steeds wisselt naarmate de maanden verstrijken.”

15 oktober

Na het 'crossen' van de savanne richt hij vrijwel direct kamp III op aan de westvoet van de Vier Gebroeders omdat hij vermoedt dat daarop de waterscheiding ligt. Maar al spoedig ontdekt hij van het zadel tussen top III en top IV (zie kaartje II) dat het misschien wel eens niet het geval kan zijn.



Voor details zoom naar 200

16 oktober bouwt hij kamp IV aan de zuidelijke zijtak van wat hij nog de Sipaliwini-rivier noemt (maar wij in 1968-69 de Vier Gebroeders kreek, omdat hij vrijwel recht vanaf het kamp ERK (rivierkamp) naar het Vier Gebroeders 'gebergte' liep).

Bij het kamp ERK splitst de Sipaliwini zich in een oostelijke (noordelijke) tak de 4-Gebroeders-kreek en een Z.O. verlopende tak, de Sipaliwini-rivier of Mopetoempe, die eerst door het bos later grensrivier tussen bos en savanne en vervolgens zich in 3-takken splitst.

De Sipaliwini-rivier sensu Van Lynden (onze 4-Gebroeders-kreek) splitst zich ten westen van de 4-Gebroeders in 2 grote takken en een klein bron-'riviertje' dat naar kamp III voert in een dalletje van de 4-Gebroeders tussen top I en top III (zie kaartje II).

De grote tak die naar het noorden verloopt zal Rombouts later omdopen in de 'Savanne-rivier'. De andere tak verloopt Z.O. een brede vallei in die ten zuiden van de 4-Gebroeders ligt en ten noorden van 'de Drempel' een stelletje 'hoge heuvels' tussen de 418-512 (483) m. die richting zuidoost verlopen en zicht op het zuiden en de Zuidelijke Sipaliwini-savanne zo goed als aan ons oog onttrokken (zelfs vanaf de 4-Gebroeders), die toch ca. de helft van de Sipaliwini-savanne beslaat. Aan kaartje II is goed te zien wat de triangulatie (= driehoeksmeting) inhoudt, met ook de opmeting van een soort standaard basisafstand van 1000 m. tussen punt 'NW' en Groep.

Door inmeting van de hoeken tussen de punten NW, Groep en Vlag komt hij tot een 3-hoekentotaal van  $179^{\circ} 59' 11''$  (= bijna  $180^{\circ}$ ) en kan dan al zijn andere hoekpunten en afstanden aan de gemeten afstand koppelen. Wat niet betekent dat hij nu ook weet waar de waterscheiding ligt. Daar moet hij nog heel wat voor lopen dwalen en zoeken en heeft zich bij herhaling vergist. En pas bij een tweede ronde opereren rond de Vier Gebroeders in januari 1936 weet hij precies de waterscheiding vast te stellen, wat veroorzaakt wordt door het grillige verloop van alle zijtakjes die eerst naar het oosten lijken te verlopen, maar uiteindelijk toch na samenvoeging in de "Savanne-Sipaliwini rivier" blijken uit te monden. Maar eerst trok hij naar het zuiden om later pas het noorden in te meten.

## I De Zuidelijke Grote Sipaliwini Savanne

29 oktober bouwt hij kamp V in de buurt van "Dubbeltop" (zie kaart II). Onderweg ziet hij verscheiden herten en ten westen van Dubbeltop vindt hij enige diepe waterplassen waar zich tot vreugde van de arbeiders walappa's ('lekkere vissen') bevinden en bouwt daar zijn kampje.



(Fotocollectie Koloniaal Instituut, Amsterdam)

(Opname Rombouts)

*'Mijn armelijk en ondoelmatig onderdak'*

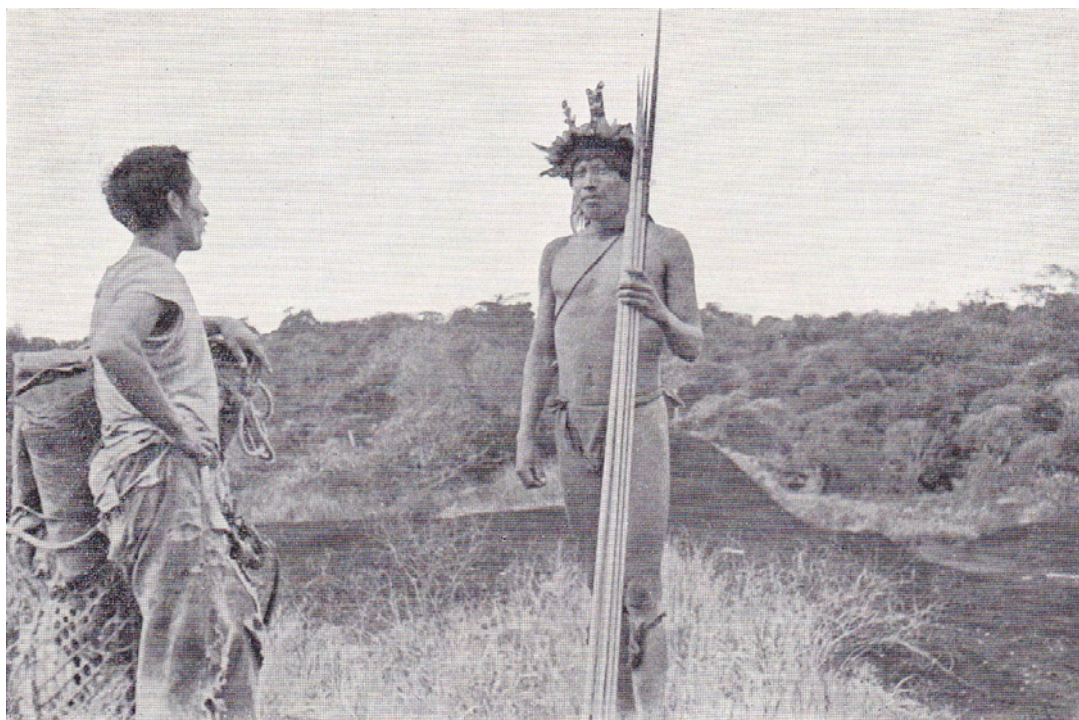
Tijdens de verhuizing van kamp IV naar kamp V worden zij door het vuur dat zij zelf rond kamp V hebben aangelegd overvallen, en weten alleen in vliegende ren tussen een paar rotsen ('drakenkiezen') door het vege lijf te redden.

5 november verhuist hij naar kamp VI, bij de z.g. 'Knobbeltop' waar hij de waterscheiding kwijtraakt. Maar bij terugkomst treft hij een van de arbeiders van Rombouts aan met een brief die meldt dat hij van het Rivierkamp (ERK) de zuidelijke tak van de Sipaliwini is afgezakt, die zich in

3 takken deelt. Waarschijnlijk is dit de Mopetoempe van Baas Schmidt 1941 (zie kaart I). En Rombouts meldt dat de kleinste zijtak richting kamp VI verloopt, en dat hij die beek zal volgen om Van Lynden te bereiken, zodra het transport van het Hoofdmagazijn Rivierkamp (ERK) heeft bereikt.

#### 27 november

Mismoedig nadenkend over het probleem waar hij de grens moet leggen omdat hij in een groot Maurisie zwamp is terechtgekomen nadat hij die van een hoge top heeft bestudeerd en bedacht heeft: “*waar water is kan geen waterscheiding zijn*”, een gevleugeld gezegde van hem, staat hij plotseling voor 2 'rasechte roodhuiden' opgedoken uit de savanne, wat tot grote beroering onder de arbeiders leidt.



(Fotocollectie Koloniaal Instituut, Amsterdam)

(Opname Rombouts) 'Roodhuid'

Via de Kustindianen Van der Waals en William Indiaan weet hij toch een soort gesprek met hen aan te knopen. Zij geven aan dat zij met pijl en boog op jacht zijn in de savanne en hun jachtkampje verder naar het zuidwesten ligt in het bos. Maar zij willen wel in kamp VI overnachten en maken hem (Van Lynden) duidelijk dat zij kunnen aanwijzen waar tuna Sipaliwini (=Sipaliwini water) en waar het water naar het zuiden stroomt en dat de kreek waaraan hij kampeert Koesjare heet (= de Koesjale kreek van Baas Schmidt van Gansee: 2e Reis naar de Paroe-savanne).

Onder belofte van geschenken o.a. Een kamisa lendendoek, zijn zij bereid hem morgen de waterscheiding te wijzen hoewel hun belangstelling meer uitgaat naar houwens en messen.

Maar de volgende morgen nog geen half uur op stap, verschijnen vijf Braziliaanse vrachters, die hem vertellen dat nog geen uur verder het Braziliaanse Basiskamp (de pendant van ERK) aan de Koesjare ligt waar de Braziliaanse marconist aanwezig is. De Indianen laten ondertussen via van der Waals weten dat zij hun hangmatten gaan halen en terug naar hun jachtkampje gaan (waarschijnlijk angstig geworden vanwege het plotselinge gedrang op de savanne).

Een uur later verneemt hij via de Braziliaanse marconist Jaime Costa dat de Koesjare een zijtak is van de Malapi die de Brazilianen via de rivier Cuminá zijn opgevaren en dat de Braziliaanse leden van de Commissie niet ver van hier zijn.

De Braziliaanse opmeter Leonidas Oliveira vertelt hem later in vloeiend Portugees (dat Van Lynden niet verstaat) dat hij zijn kamp ver in het westen heeft van waaruit hij nog met Van Straelen heeft samengewerkt. En op zijn aanwijzing vindt Van Lynden de met houwer gemerkte bomen, waar de waterscheiding precies loopt. Hij trekt terug naar zijn vorige kamp IX en verliet het Koesjare kamp

X. Niet tot zijn ongenoegen trouwens, want hij werd er gek van de z.g. 'mampira's' kleine gemene steekvliegjes, waardoor hij alleen met een handdoek over zijn hoofd het genot van zijn dagelijkse bad kon nemen.

21 december 1935

Behalve de ontmoetingen in november heeft hij geen mens meer gezien in deze mensledige verlatenheid. De regens zijn begonnen. 's Middags zijn metingen uittekenend ziet hij de arbeider Bossé (van Rombouts) naderen met nog 3 gestalten. Het zijn vreemden! Blanken! Het blijken Mr. Art Williams een Amerikaan en Mr. Sill een Brit, bewoner van Demerara (Br.G.) een vriend van Williams en samen zijn zij op zoek naar een 8 jaar geleden verdwenen Amerikaanse vlieger Paul Redfern. Beiden hebben een paar maanden vrij gekregen van de Britse Grens Commissie. Uit de lucht hadden zij een paar Indianendorpen verkend (vs. Alapité en Sipoti) in het Braziliaanse oerwoud, en hun vliegtuig in het Britse kamp aan de Aramatau-rivier een zijrivier van de Koetari achtergelaten en waren de Sipaliwini opgevaren en waren in het Eindkamp (ERK) van Rombouts aangeland, die daar een zieke arbeider behandelde. Hij gaf hun brieven mee en Bossé als gids om Van Lynden te vinden. De brieven zijn 3½ maand oud. Hij biedt hun gastvrijheid aan in zijn savannekampje onder verontschuldigen voor zijn schamel onderkomen, en zij slapen onder een 'dubbeldak' omdat zij ook hun tentdak er overheen geslagen hebben, omdat de regens inmiddels er doorheen slaan. Zij trekken verder naar Van Lynden's vorige kamp X waarheen Bossé en Van der Waals hen zullen vergezellen en zij op Rombouts zullen wachten om gezamenlijk de Indianendorpen te bezoeken.

Van Lynden werkt verder vanuit zijn kamp IX aan het opmeten van de grens en stuit op het kamp van de Braziliaan Oliveira, die tamelijk werkeloos is door gebrek aan arbeidskrachten, en doet daar op verzoek van Oliveira ook een sterrenmeting omdat zijn collega van Braziliaanse kant Cavalcanti (zie foto I) dat ook gedaan heeft. Oliveira kan dan dadelijk verhuizen naar het westelijk einde van het pad 15 km. verder, waarvan Van Lynden later hoorde dat hij vrijwel onmiddellijk met Van Straelen contact kreeg die vanaf het Drielandenpunt ongeveer 45 km. had ingemeten.

14 dagen later heeft Van Lynden Rombouts nog steeds niet gezien. Wel horen zij schieten in de verte en treffen op de kruising van hun eigen verbindingslijn naar kamp V en de vrachtlijn van de Brazilianen naar het kamp van Oliveira in een 'brievenbus' een brief van Rombouts aan, die schrijft dat zij in de Indianendorpen wel aanwijzingen hebben gevonden dat de Amerikaan Redfern daar in de buurt 'gecrashed' (gevallen) is, maar van de man zelf geen spoor, en dat zij vervolgens naar een hoge berg midden in de savanne zelf waren gegaan, waarschijnlijk de 'Doktersberg' of de 'Pemmatéboe' uit Alapité's verhaal in B S v. Gansee Reisverslag nr. 2 naar de Paroe savanne (1941).



Fotocollectie Koloniaal Instituut, Amsterdam)

(Opname Rombouts)

*Doktersberg*

Rombouts vermeldt in zijn 'Medisch Verslag' aan het eind van 'Op zoek naar de Zuidgrens' nog een spannend voorval dat hij meemaakte op zijn tocht met de Amerikaan van het ene Indianendorp naar het andere (vs. van Alapité naar Sipoti) (zie BS v. Gr. Reis nr.2.) dat één van de 3 Trio-gidsen die zij bij zich hadden, Samukinde, toen zij kamp hadden gemaakt aan een grote kreek (Koesjare?) 's avonds ging vissen met zijn werphengel en nieuwe vishaken die hij net gekregen had, op ca. 30 m. van het kamp plotseling begon te roepen 'kaikùisi, kaikùisi' (=tijger, tijger!), die hem belaagde terwijl hij zich het beest van het lijf probeerde te houden met een smeulend stuk hout dat hij naast zich had liggen, dat flink oplaaide terwijl hij er wild mee in het rond zwaaide. Het beest sloeg op de vlucht toen de arbeiders met een geweer hem te hulp snelden, maar het bleef verder de hele nacht rond het kamp zwerven. Zij hoorden hem wel, maar zagen hem niet ook in het licht van hun 'flashlights' (zaklantaarns) die zij aanflitsten, maar staken vervolgens wel de hele nacht een paar stallantaarns aan om het beest op een afstand te houden.



Fotocollectie Koloniaal Instituut, Amsterdam)

(Opname Rombouts)

*De drie Trio-gidsen*

## II De Noordelijke Grote Sipaliwini savanne

Voor Van Lynden breekt nu een periode aan van terugtrekken langs de reeds opgemeten grens waarbij zij om de ca. 10 km. een grenspaal oprichten. Hij doet dit met 5 man tot het beginpunt waar zij in oktober 1935 hun grensopmeting naar het zuiden begonnen vanaf de 4 Gebroeders.



(Fotocollectie Koloniaal Instituut, Amsterdam)

(Opname Rombouts)

*Plaatsing grenspaal*

Rombouts trekt ondertussen dwars door de savanne naar het noordoosten om het nieuwe kamp XVI op te zetten en een nieuwe vrachtlijn uit te zetten om er de voeding langs te dirigeren. Zodat zij meteen vanuit hun 'grensbegin' in oktober verder naar het noorden kunnen werken.

Pas in deze ronde ontdekt Van Lynden dat de Lange Dijk niet de waterscheiding vormt en niet over de 4 Gebroeders loopt, maar dat de noordtak van de Sipaliwini- rivier weliswaar eerst ongeveer naar het noorden loopt maar dan helemaal ombuigt naar het zuidoosten. Zij lopen alle bronriviertjes af.

Van Lynden loopt naar het zuiden en komt bij de boom 'Hoop' uit van zijn vorige opmetingen (okt. 1935). En Rombouts komt van zijn tocht naar het noorden richting Morro Grande met de waterscheiding 'op zak' terug op de thuisbasis.

Van Lynden doet nog een nieuwe uitgebreide triangulatie. En een nieuwe grenspaal wordt in de buurt van de boom 'Hoop' opgezet. Zij trekken verder naar het noorden en leggen deze keer duidelijk hun kampje aan in een bos, kennelijk in de buurt van de Grote Granietplaat.

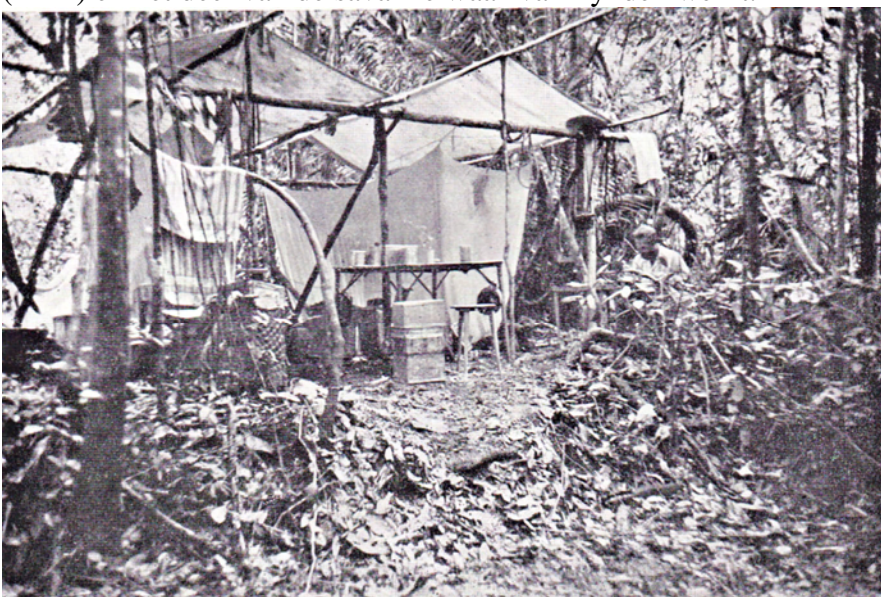


(Fotocollectie Koloniaal Instituut, Amsterdam)

(Opname Rombouts)

*Grote granietplaat*

Rombouts verkent en markeert en legt altijd de kortste verbinding aan tussen het Rivierbasiskamp (ERK) en het deel van de savanne waar Van Lynden werkt.



Fotocollectie Koloniaal Instituut, Amsterdam)

(Opname Rombouts)

*Kamp 19 in het bos*

Steeds een straal van 20 km. zodat Van Lynden zegt dat het kamp ERK ideaal is gesitueerd en Rombouts steeds een nieuwe straal uit kan zetten langs gemerkte bomen, waarlangs de arbeiders vanaf de rivier naar de grens kunnen vrachten. De toestand van hun kleren en vooral schoeisel is langzamerhand erbarmelijk, zodat sommige arbeiders bijna barrevoets gaan, door alle scherpe stenen die in de ondergrond liggen. Een arbeider Anchez weet zelfs van 2 schoenen één te maken. Maar zij kijken allen reikhalzend uit naar een nieuwe zending schoeisel door korporaal Meuldijk per radio besteld in Paramaribo.

27 februari verschijnt Rombouts eindelijk op een heuvel bij paal 9 en staat een uur later met 12 paar linnen en rubber schoenen van Bata in het kamp, waar een wilde vreugdedans van de arbeiders rond Rombouts en zijn metgezellen uitbarst. Het schoeisel heeft eigenlijk het meest te lijden op de savanne, het erosiegesteente is messcherp. *“Eigenlijk is de hele savanne één barre granietwoestenij met een oppervlakkige schone schijn van bloeiende grassen en bloemen en zeer smalle strookjes vruchtbare grond langs de krekken met bosjes en palmen”* omschrijft Van Lynden zijn conclusie, zeker niet ten onrechte. Tot in maart werken zij door in het noorden tot zij aan de bosrand komen.



(Fotocollectie Koloniaal Instituut, Amsterdam)

(Opname Rombouts)

*De rand van het oerwoud in het Noorden der savanne*

De hereniging met Adm. Käyser is op half maart in het Hoofdmagazijn gepland.

10 maart keren zij de grens de rug toe.

12 maart bereiken zij het Rivierkamp (ERK).

#### De afvaart

15 maart begint de terugreis in een vreugdevolle stemming. De rivier is echter zo droog, dat zij zich over honderden meters letterlijk een pad door de losse stenen moesten graven, om de boten door de bedding te trekken.



(Fotocollectie Koloniaal Instituut, Amsterdam)

(Opname v. Straelen)

### *Terugreis*

Maar 's middags barstte een zeer hevige donderbui boven hun hoofd uit. De eerste van vele, die al spoedig de rivier deed zwellen. Daarna ging het vanaf de 2e dag in stromende regen, met grote snelheid stroom af. Terwijl de meeste soela's in duizelingwekkende vaart genomen werden. De arbeiders waren inmiddels door een half jaar op en neer vrachten zeer ervaren geworden in het manoeuvreren met corjalen.

20 maart komen zij aan op de samenvloeiing van de Koetari en Sipaliwini. Meuldijk wordt gewaarschuwd door 2 schoten voor hun komst. Die heeft een houten bord opgespijkerd met "Landhuis te huur" en leidt hen een trap op naar zijn heuvel onder een poort door "Welkom" naar zijn huis en magazijn.



*'Landhuis te huur'*

Hij heeft een half jaar op zijn eenzame post gezorgd voor de voedingsdistributie naar de uiteinden van de lijnen. Meuldijk toont trots zijn grondjes met de mais bijna rijp, en zoete tomaten die zij allemaal meenemen.

24 maart wordt alles verlaten, vs. spoedig door dieren en het bos, en wellicht ook de Indianen (die hen bij herhaling bezochten) te ontdekken. Adm. Käyser is reeds enige weken geleden vertrokken om de zijrivier de Kamani op te meten.

24 maart wachten zij aan haar monding op hem.



Op de terugreis schoten zij in vliegende vaart de rivier af, één boot sloeg te pletter in een soela en er ging weer suiker verloren die naar de bodem zonk.

Soms was het een blijde afvaart, soms een nachtmerrie. Maar zij kwamen er zonder menselijk letsel uit, uit de ontzagwekkende wildernis, zwaar drukkende wouden, en schuimende rivieren.

Op de 19e dag na het vertrek uit het Hoofdmagazijn, hoorden zij het puffen van een motor. Uit alle aanwezige geweren werden vreugdeschoten gelost, en heel uit de verte antwoordde de stoomfluit van de barkas 'Coppename'.

11 april betreden zij te Kaboeri het gastvrije schip de 'Koningin Wilhelmina', waar kapitein Copoolse, prof. Stahel en zijn vrouw en mevrouw van Straelen hen aan boord allerhartelijkst verwelkomen.



(Fotocollectie Koloniaal Instituut, Amsterdam)

(Opname v. Straelen)

*Ontvangst bij de 'Fransche kameraden aan de Litani'.*

*Links Grébert en Richard, rechts Rombouts en uiterst rechts Van Lynden*

#### Literatuur

Goeje, C.H. de. 1908. Verslag der Toemoekhoemak-Expeditie. Tijdschr. Kon. Ned. Aandr. Gen.25,5 p 1-225.

Käyser, C.C.. 1912. Verslag der Corantijn-Expeditie (Leiden), p. 1-76. repr.: Tijdschr. Kon. Ned. Aandr. Gen. 2 Ser., 24 (1912) 4.

Lynden, A.J.H. van. 1939. Op zoek naar de Zuidgrens. Tijdschr. Kon. Ned. Aandr. Gen. 56,6, p.1-90

Schmidt, L.. 1942. Verslag van drie Reizen naar de Bovenlandsche Indianen. Dep. Landbouwproefstat. Sur. Bull. 58, p.1-63.